

Domarkompendium för

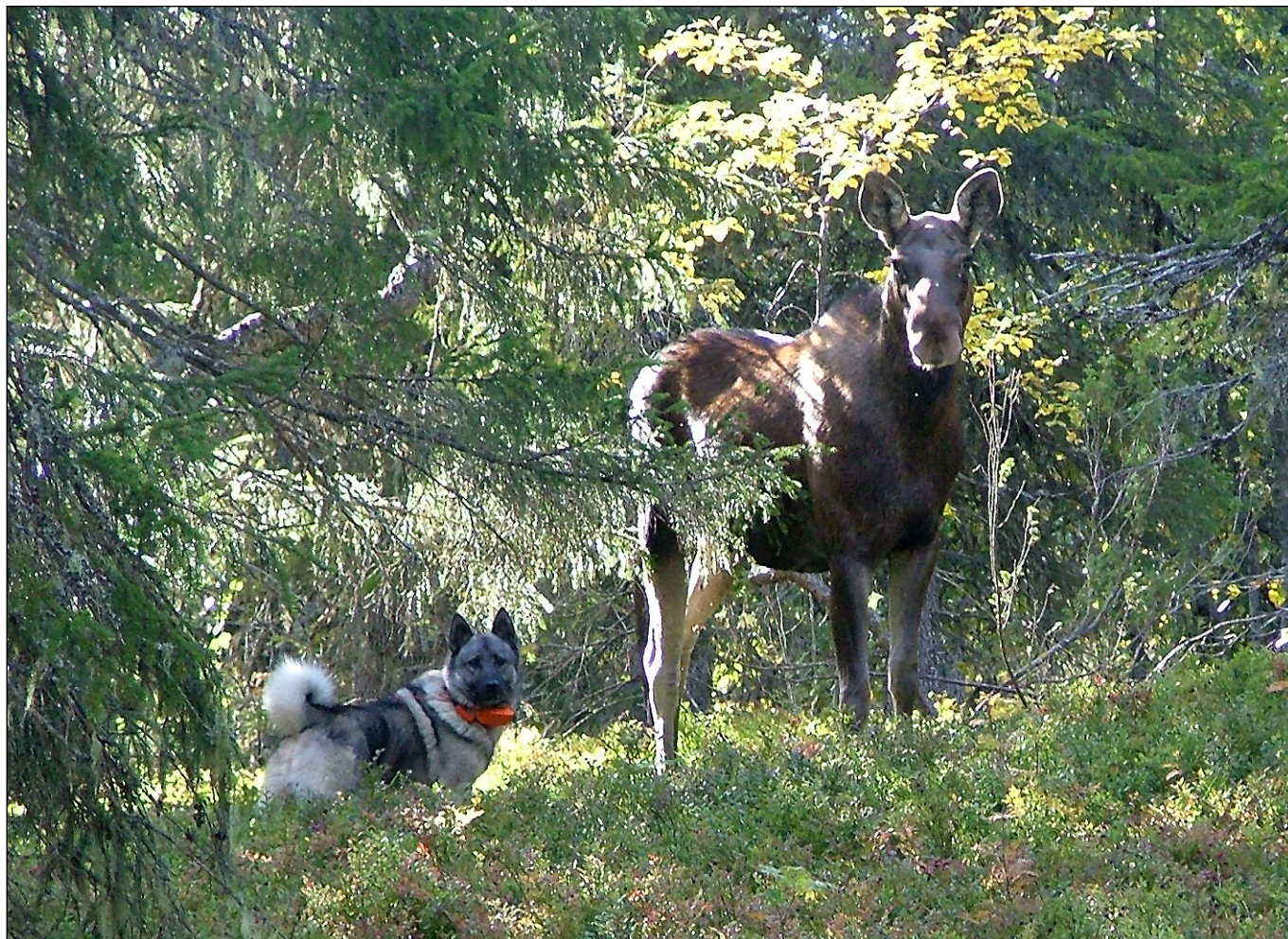
# NORSK ÄLGHUND GRÅ



Utarbetat av

**Svenska Älghundklubben**

inför exteriördomarkonferensen 2023



## Inledning

Denna publikation är tänkt som ett hjälpmedel för domare som dömer älghundsraser. Den är också tänkt att användas vid fortbildning av domare samt vid utbildning av nya domare för raserna, likaså vara ett hjälpmedel för uppfödare, hundägare och andra intresserade.

I SKKs anvisningar för bedömning framgår att den övergripande anvisningen skall vara att "varje avvikelse från standarden är fel och skall bedömas i förhållande till graden av avvikelse och dess påverkan på hundens hälsa och välbefinnande samt förmåga att utföra sitt traditionella arbete". Vidare skall fel och förtjänster vägas emot varandra. Svenska Älghundklubben är noga med att fastställda uttryck för helhet och för exteriöra detaljer (utmärkt, mycket god, god och godtagbar) används av domarna. Hundarnas mankhöjd skall mätas vid varje utställning.

SÄK som specialklubb tillämpar öppen kritik vid sina utställningar vilket skall beaktas av tjänstgörande domare. Klubben betonar också vikten av att helhet och funktionalitet utgör grunden vid bedömning av älghundraserna.

## Uppbyggnad av detta domarkompendium

I detta kompendium ingår den av SKK fastställda rasbeskrivningen.

Standardtexten publiceras till vänster, Älghundklubbens kommentarer till höger i kursiv stil.

Vi har valt att endast illustrera med foton på hundar av utmärkt typ inom standardens variation, det gäller även bilder som illustrerar rörelser, huvuden och detaljer. Det kan dock förekomma bilder på avvikelser från standarden som bör förtydligas eller uppmärksammas.

Alla fotografers medgivande finns gällande publicering.

Detta kompendium får användas fritt av Gråhundklubben, Svenska Älghundklubben och Svenska Kennelklubben.

Kompendiet är reviderat inför domarkonferensen mars 2023 av Anna Fors Ward, Patric Ragnarsson, Thomas Eriksson och Mona Sundqvist på uppdrag av SÄKs utställningskommitté.

## Innehåll

<b>Den historiska bakgrunden om Norsk älghund grå</b> .....	<b>4</b>
<b>STANDARD FÖR NORSK ÄLGHUND GRÅ</b> .....	<b>5</b>
Ursprungsland/Hemland .....	5
Användningsområde .....	5
FCI-Klassifikation .....	5
<b>Bakgrund/ändamål</b> .....	<b>5</b>
<b>Helhetsintryck</b> .....	<b>8</b>
<b>Viktiga måttförhållanden</b> .....	<b>8</b>
<b>Uppförande/karaktär</b> .....	<b>8</b>
<b>Huvud</b> .....	<b>8</b>
<b>Skallparti</b> .....	<b>9</b>
Skalle .....	9
Stop .....	9
<b>Ansikte</b> .....	<b>9</b>
Nostryffel .....	9
Nosparti .....	9
Läppar .....	9
Käkar/tänder .....	10
<b>Ögon</b> .....	<b>10</b>
<b>Öron</b> .....	<b>10</b>
<b>Hals</b> .....	<b>11</b>
<b>Kropp</b> .....	<b>11</b>
Överlinje .....	11
Manke .....	11
Rygg .....	11
Ländparti .....	11
Kors .....	12
Bröstkorg .....	12
Underlinje och buk .....	12
<b>Svans</b> .....	<b>12</b>
<b>Extremiteter</b> .....	<b>13</b>
<b>Framställ</b> .....	<b>13</b>
Helhet .....	13
Skulderblad .....	13
Överarm .....	13
Armbåge .....	13
Underarm .....	13
Mellanhand .....	13
Framtassar .....	13
<b>Bakställ</b> .....	<b>14</b>
Helhet .....	14
Lår.....	14
Underben .....	14
Mellanfot .....	14
Baktassar .....	14

# Norsk älghund grå

---

<b>Rörelser</b> .....	<b>14</b>
<b>Hud</b> .....	<b>15</b>
<b>Päls</b> .....	<b>15</b>
Pälsstruktur.....	15
Färg .....	15
<b>Storlek/Vikt:</b> .....	<b>16</b>
Mankhöjd .....	16
<b>Fel</b> .....	<b>17</b>
<b>Diskvalificerande fel</b> .....	<b>17</b>
<b>Nota bene</b> .....	<b>17</b>
<b>Testiklar</b> .....	<b>17</b>
<b>Rasspecifika avelsstrategier, RAS</b> .....	<b>18</b>
<b>Norsk älghund grå - viktigt att komma ihåg</b> .....	<b>19</b>

## Den historiska bakgrunden om Norsk älghund grå

### Gråhundens rötter – Skandinavien jaktspetsar

Gråhundens rötter hittar vi i forntidens nordliga jaktspetsar. Kynologerna började intressera sig för den Nordiska spetsen i slutet på 1800-talet och möttes av en spretig samling av varierande typer och färger. Oredan bland varianterna var total och norrmännen var snabb att ta ställning, vilket resulterade i att gråhundens första rasstandard fastställdes och stambok började föras efter bildandet av Norsk Dyrehundklubb 1899. Standarden har sedan fram till våra dagar reviderats ett antal gånger.

Nors elghund grå (NEG), gråhunden, räknas som Norges nationalras och pryder logotypen för Norsk Kennel Klub. Tidigare var gråhunden den vanligaste älghunden i Norden, men har under 2000-talet tappat i popularitet till förmån för jämthunden både i Sverige och Finland. I Norge är den fortfarande störst av älghundsraser.

Det visade sig att det var tillfälligheter som gjorde att det blev en norsk ras. Det kunde lika gärna ha varit en svensk. Gråhunden är lika mycket svensk som norsk. Vid unionsupplösningen skedde en förändring, som i princip innebar att Norge, på sätt och vis, la beslag på en i grunden svensk hund.

Fram till 1898 bedömdes tre raser i samma utställningsring. Norsk älghund svart, norsk älghund grå och jämthunden men därefter sorterades de ut i färg och storlek och de gråa dömdes för sig.

Gamle Bamse Gram räknas som en av rasens stamfäder. Han köptes in från Ångermanland till Norge. I Norsk Jakhundstambok 1895 beskrivs han. "Löshund av äkta svensk gråhundstyp. Utmärkt älghund, duktig i upptaget och ihärdig i högsta grad vilka egenskaper han nedärver bra." Gamle Bamse Gram finns i de flesta stamtavlor världen över. Han var en mycket bra löshund och den hunden fick stor betydelse för aveln av den grå älghunden i Norge. Gråhundarna förekom lika frekvent i Sverige som i Norge och det var politik med i spelet som avgjorde att det till sist blev en norsk ras. Vid unionsbildningen var Norrmännen ute efter ikoner och norsk elghund grå blev en sådan. Om gråhundens ursprung finns mer att läsa i boken "Nordliga Jaktspetsar" av B.O Jahansson och Rune B. Samuelsson samt i Norske Elghundklubbers Förbunds Jubileumsskrift 1999.

På Svenska Gråhundklubbens hemsida finns mer att läsa för den intresserade.

STANDARD FÖR NORSK ÄLGHUND GRÅ	
FCI-nummer 242 FCI-standard på engelska publicerad 1999-08-09 FCI-standard fastställd av FCI General Committee 1999-08-09 Översättning fastställd av SKKs arbetsgrupp för standardfrågor 2021-10-15	

Ursprungsland/Hemland	
Norge	

Användningsområde	
Jakthund.	<i>I dag är rasen en specialiserad älghund för löshunds jakt, men används även som björn- och vildsvinshund och även på hjort. Vissa individer används även som leddhund.</i>

FCI-Klassifikation	
Grupp 5, sektion 2. Med arbetsprov endast i de nordiska länderna (Sverige, Norge, Finland).	

Bakgrund/ändamål	
Norsk älghund grå, eller gråhund som den kallas i Sverige, är en mycket gammal spetshundras med utpräglat jaktintresse. Rasen har sitt ursprung på den skandinaviska halvön. Ursprungligen nyttjades gråhunden inte bara till jakt på älg utan även på exempelvis fågel och ekorre. Med älgstammens snabba utveckling är rasen numera en specialiserad älghund för i första hand löshunds jakt. Gråhund är Nordens numerärt största älghundsras.	



# Norsk älghund grå

Hanar med Excellent kvalitet



## Tikar med Excellent kvalitet



# Norsk älghund grå

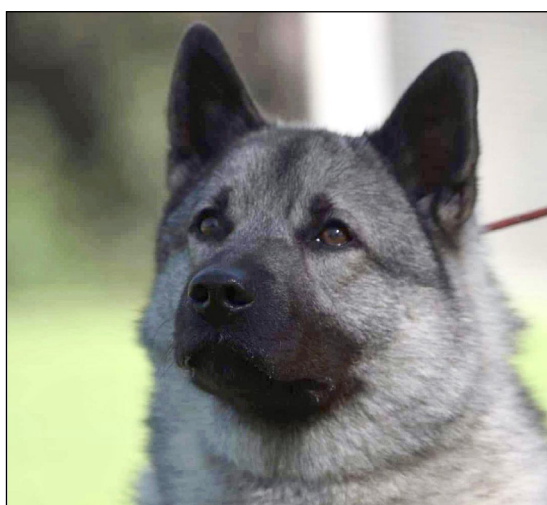
Helhetsintryck	
Gråhund är en typisk spetshund, kvadratisk byggd med kort och kompakt kropp. Den skall vara spänstig och ha god resning. Öronen skall vara upprättstående. Pälsen skall vara tät och riklig, inte strittande eller lång. Svansen skall bäras väl rullad över ryggens mittlinje.	<i>Avsaknad av resning och i övrigt loj utstrålning sänker hundens helhetsintryck och därmed även kvalitén. Kroppen får varken vara för lätt eller för tungt byggd. Benstommen ska vara kraftig. Färgen skall vara grå med mörk mask. Könsprägeln skall vara tydlig.</i>

Viktiga måttförhållanden	
Gråhunden skall vara kvadratisk byggd. Skallpartiet och nospartiet skall vara ungefär lika långa.	<i>Gråhundar som är långa i kroppen, högställda eller lågställda, drar ner typen och hundens kvalitét.</i>

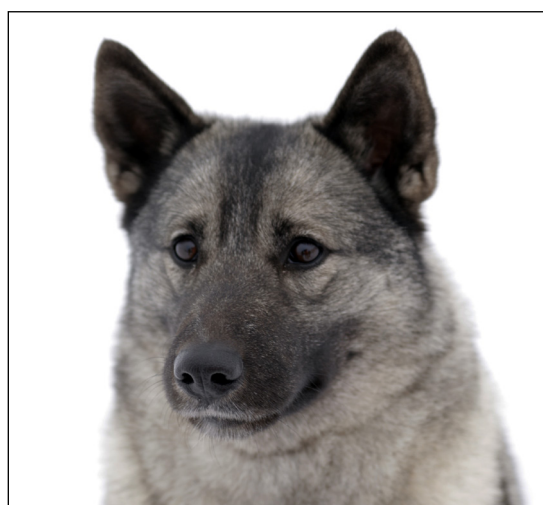
Uppförande/karaktär	
Gråhund skall vara modig, djärv och energisk.	<i>Gråhunden behöver dådkraft vilket skall synas i ringen. Den skall inte hässja, flåsa eller vara pipig. Aggression eller skygghet mot människor tolereras inte och skall premieras med Disqualified.</i>

## Huvud

Huvud	
Huvudet skall vara torrt, kilformat och förhållandevis brett mellan öronen.	<i>Det är viktigt att huvudet harmoniserar med kroppen. I huvudet finns mycket av hundens ras- och könprägeln. Därför ska huvudets form och uttryck tilläggas stor vikt vid bedömning.</i>



*Utmärkt hanhundshuvud med rätt uttryck.*



*Utmärkt tikhuvud med rätt uttryck.*





Rastypiskt huvud. Mörk mask, små mörka ögon, välansatta öron och korrekt uttryck.



Rastypiskt huvud. Mörk mask, små mörka ögon, välansatta öron och korrekt uttryck.

## Skallparti

Skalle	
Skallen skall vara svagt välvt.	<i>Kort skallparti, smalt skallparti, rynkor i pannan, tunga huvuden och köttiga kinder skall uppmärksammas och bedömas i förhållande till graden av avvikelse.</i>

Stop	
Stopet skall vara svagt markerat.	<i>Brant stop eller rund panna skall uppmärksammas och bedömas i förhållande till graden av avvikelse.</i>

## Ansikte

Nostryffel	
Nostryffeln skall vara svart.	

Nosparti	
Nospartiet skall vara jämnt avsmalnande sett såväl ovanifrån som från sidan. Nosryggen skall vara rak.	<i>Snipigt nosparti eller kort nosparti skall uppmärksammas och bedömas i förhållande till graden av avvikelse. Underkäken skall vara kraftig.</i>

Läppar	
Läpparna skall vara strama.	<i>Lösa läppar är fel och skall bedömas i förhållande till graden av avvikelse</i>

# Norsk älghund grå

Käkar/tänder	
Komplett saxbett.	<i>Tångbett och oregelbundet bett är en avvikelse från idealbettet och är prisnedsättande. Avvikande tandstatus skall anges i kritiken. Bettet består inte enbart av tänder, utan också av käkarna som skall vara välutvecklade.</i>

Ögon	
Ögonen skall vara mörkt bruna. De skall inte vara framträdande.	<i>Mörka ögon är viktiga för ett korrekt uttryck. Ljusa ögon förekommer vilket stör det korrekta uttrycket. Stora, runda och framträdande ögon förekommer och skall uppmärksammas. Detta är fel och skall bedömas i förhållande till graden av avvikelse.</i>

Öron	
Öronen skall vara högt ansatta, styvt upprättstående och relativt små. Höjden skall något överstiga bredden vid basen. De skall vara spetsiga i toppen. Rörliga.	<i>Det förekommer att hundarna har för stora och tunna öron som inte är tillräckligt styva. Brett och lågt ansatta eller vidställda öron är fel och skall bedömas i förhållande till graden av avvikelse.. Öronen önskas behårade på insidan, det skyddar mot kyla och insekter.</i>



Korrekt öron.



Stora öron och snipigt nosparti.

Hals	
Halsen skall vara medellång och kraftig med god resning. Pälsen skall bilda en fyllig krage. Halshuden skall vara stram.	<i>En kort hals, tunn muskulatur samt avsaknad av nackprofil är fel som förtar helheten och skall bedömas i förhållande till graden av avvikelse. Halshuden skall inte bilda halsskinn eller hakpåse.</i>



*Hane med utmärkt helhet.*



*Hund med lång kropp som ger ett högställt intryck. Uppdragen buklinje. Stora öron. Snipigt nosparti. Detta är prisedsättande anmärkningar.*

Kropp	
Kroppen skall vara kraftig, samlad och kort.	<i>Standarden säger kvadratisk. Den får inte vara för tung, inte heller vara högställd.</i>

Överlinje	
Överlinjen skall vara plan från manke till svansrot.	

Manke	
Manken skall vara välutvecklad.	

Rygg	
Ryggen skall vara stark, rak och kraftig.	<i>Eftergivande rygglinje samt lång rygg är inte rastypiskt.</i>

Ländparti	
Ländpartiet skall vara väl utvecklad.	

# Norsk älghund grå

Kors	
Korset skall vara kraftigt och brett.	<i>Brant kors är inte rastypiskt.</i>

Bröstkorg	
Bröstkorgen skall vara bred och djup med väl välvda revben.	<i>Det förekommer hundar som är för smala i bröstet eller har dåligt förbröst. Även korta bröstorgar förekommer.</i>

Underlinje och buk	
Underlinjen skall vara nästan rak.	<i>Uppdragen buklinje är inte rastypiskt.</i>

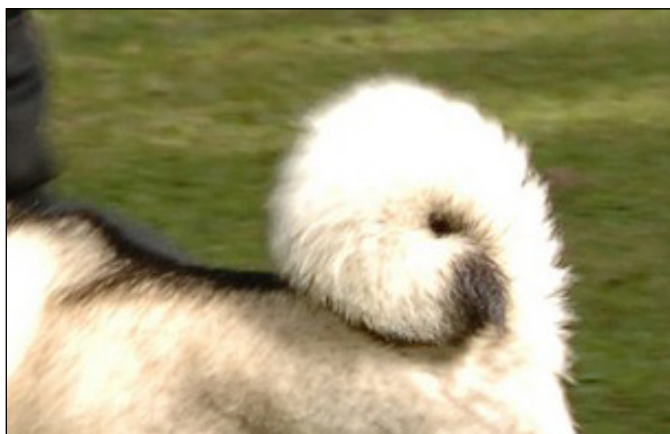
Svans	
Svansen skall vara kraftig, högt ansatt och relativt kort. Den skall vara tätt behårad men utan fana. Svansen skall bäras hårt rullad över ryggens mittlinje. Den yttersta leden på svansen kan inte rätas ut på den vuxna hunden.	<i>Svans med fana bedöms utefter fanans storlek. Friserad svans tilldelas KEP.</i>



*Korrekt ringlad svans.*



*Korrekt ringlad svans.*



*Denna svans är för kort, löst rullad och bäres till sidan. Detta är fel och skall bedömas i förhållande till graden av avvikelse.*



*Denna svans är för kort, löst rullad och bäres till sidan. Detta är fel och skall bedömas i förhållande till graden av avvikelse.*

## Extremiteter

### Framställ

<b>Helhet</b>	
Framstället skall vara starkt med torra och raka framben.	
<b>Skulderblad</b>	
Skulderbladen skall vara snedställda.	
<b>Överarm</b>	
Överarmarna skall vara svagt snedställda.	
<b>Armbåge</b>	
Armbågarna skall ligga väl an mot kroppen och varken vara inåt- eller utåtvidna.	
<b>Underarm</b>	
Frambenen skall vara raka sedda såväl framifrån som från sidan.	
<b>Mellanhand</b>	
Mellanhänderna skall vara raka sedda framifrån, svagt snedställda sedda från sidan.	
<b>Framtassar</b>	
Framtassarna skall vara förhållandevis små, väl slutna med framåtriktade tår.	<i>Observera att avlånga, platta eller glesa tassar nedsätter slitstyrkan.</i>



*Korrekta tassar.*

# Norsk älghund grå

## Bakställ

Helhet	
Bakstället skall vara starkt, torrt och kraftigt. Sett bakifrån skall det vara parallellt. Rasen skall ha för spetshundtypen normala vinklar.	<i>Knät och hasen skall vara måttligt vinklade. På grund av Gråhundens kvadratiske kroppsbyggnad, kan den inte ha lika tydliga vinklar som de mer rektangulära älghundsraser. Avsaknad av vinklar i skuldran, handlov, knä samt has är däremot funktionella fel och skall bedömas därefter.</i>

Lår	
Låren skall vara muskulösa och breda.	

Underben	
Underbenen skall vara medellånga.	

Mellanfot	
I stående skall mellanfötterna inte vara ställda längre bak än i lod med svansroten.	

Baktassar	
Baktassarna skall vara förhållandevis små, väl slutna med framåtriktade tår.	

Rörelser	
Rörelserna skall vara lätta, effektiva och parallella sedda fram- och bakifrån.	



*Rörelserna skall vara lätta, effektiva och parallella.*

Hud	
Huden skall vara stram utan rynkor på huvudet.	

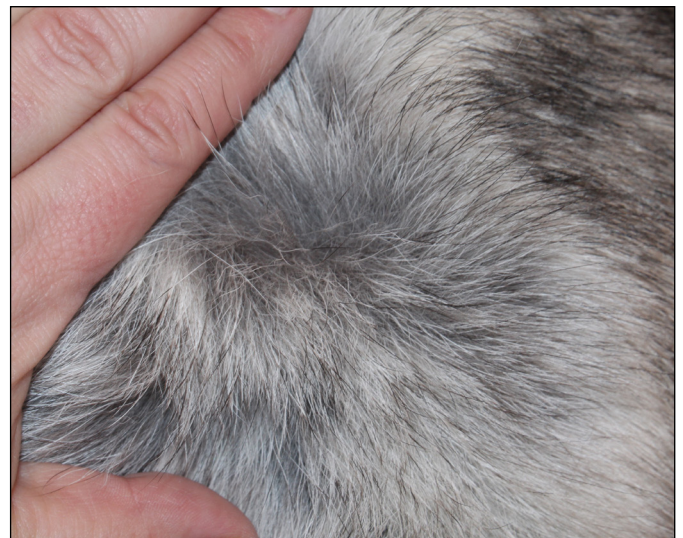
## Päls

Pälsstruktur	
Pälsen skall vara medellång, tät och riklig med grovt täckhår utan krusighet. Underullen skall vara mjuk. På huvudet och benens framsida skall pälsen vara kort och slät. Pälsen skall vara längst på halsen, låren och frambenens baksida samt på svansen.	<i>Avsaknad av bottenull, snaggig eller vågig päls eller för lång päls är fel och drar ner hundens kvalitet. Päls i fällning bör inte vara prisnedsättande i kvalitetsbedömningen.</i>

Färg	
Mörkare eller ljusare grå. Den grå färgen kommer av täckharens svarta spetsar. Färgen skall vara ljusare på bröst, buk och ben, på svansens undersida, under svansroten och i selteckningen. Selteckning är en ca 5 cm bred lodrät strimma från manke till armbågsspetsen där täckhåret inte har svarta spetsar. Öronen och främre delen av nospartiet skall vara mörka (mörk mask). Strecken från ögonen till öronansättningen räknas till masken. Underullen skall ha en ren, ljust grå färg.	<i>Sotiga och gula färger samt bruna inslag förekommer och är inte önskvärdt. Sotighet förekommer även i underullen. Vita teckningar på käkar är inte önskvärdt. Hundar som saknar mask tappar i helhet och typ.</i>



*Färg som skiftar i rött är fel.  
Svansen är kort och löst ringlad.*



*Oren "sotig" underull.*

# Norsk älghund grå



*Stor avvikelse från den grå färgen är diskvalificerande.*



*Avsaknad av mörk mask förtar helhet och rasuttryck.*



*Selteckning är en ca 5 cm bred lodrät strimma från manke till armbågspets där täckhåret inte har svarta spetsar.*



## Storlek/Vikt:

Mankhöjd		
Hanhundar:	idealhöjd 52 cm.	<i>För att tilldelas CK bör mankhöjden inte vara mer än 1 cm under eller 2 cm över idealhöjden. Mankhöjd som underskrider eller överskrider tillåtna mått, -3 cm /+4 cm från idealhöjden är diskvalificerande.</i>
Tikar:	idealhöjd 49 cm.	



## Fel

Varje avvikelse från standarden är fel och skall bedömas i förhållande till graden av avvikelse och dess påverkan på hundens hälsa och välbefinnande samt förmåga att utföra sitt traditionella arbete.

- Mjukt temperament. Stressighet.
- Rund eller kupad skalle.
- För stora eller brett ansatta öron.
- Oregelbundet bett, tångbett.
- Ljusa ögon.
- Snipigt eller kort nosparti.
- Platta, lösa tassar.
- Löst rullad svans som bärs mot sidan. För kort svans.
- För långt eller för kort täckhår.
- Pälsfärg i brunt eller gult. Sotig färg. Mörk underull.
- Vit svanspets. Vit bröstfläck.

## Diskvalificerande fel

- Aggressiv eller extremt skygg.
- Hund som tydligt visar fysiska eller beteendemässiga abnormiteter.
- Stubbsvans.
- Stor avvikelse från den grå färgen.
- Gula eller glasaktiga ögon.
- Hängande öron.
- Underbett. Överbett.
- Sporrar på bakbenen.
- Mankhöjd under 3 cm och över 4 cm från idealhöjden.

***Borttagning av sporrar utan veterinärmedicinska skäl är enligt lag förbjuden i Sverige.***

## Nota bene

Endast funktionella och kliniskt friska hundar med rastypisk konstruktion skall användas till avel.

## Testiklar

Hos hanhundar måste båda testiklarna vara fullt utvecklade och normalt belägna i pungen.

# Norsk älghund grå

---

## Rasspecifika avelsstrategier, RAS

### Exteriör

Den kraftiga benstommen som varit utmärkande för gråhundarna under 60- och 70talet skall om möjligt återinföras i rasen. Bevakning skall dock ske på att vinklingen är tillfredsställande och uppfyller kraven på att hunden skall kunna utföra ett längre älgarbete, utan att kroppsbyggnaden lägger hinder i vägen. Standarden anger att gråhunden skall vara kvadratisk, och rektangulära hundar skall prisnedsättas. De rena färgerna skall i högre grad premieras, och de sotiga eller för ljusa hundarna med dålig teckning skall hållas tillbaka genom prisnedsättning. Den svarta masken skall i ökad utsträckning räknas hunden till förtjänst, liksom klara och väl markerade selmärken. Bruna eller helst mörkbruna ögon skall vara ovillkorliga krav på framtidens gråhundar. Gråhunden skall ha en tydlig könsprägel. I Norge har man stora problem med hundar som har alltför raka fronter och nästintill utebliven vinkling (Källa: Norska RAS). På grund av Gråhundens kvadratiske kroppsbyggnad kan den inte ha lika tydliga vinklar som de mer rektangulära älghundraserna, men avsaknad av vinklar i skuldran, handlov, knä samt has är däremot funktionella fel och skall bedömas därefter. Det är viktigt att vi även i Sverige bevakar dålig vinkling då avelsutbytet med Norge är stort och det således är stor risk att få in defekten i våra hundar.

### Målbeskrivning exteriör.

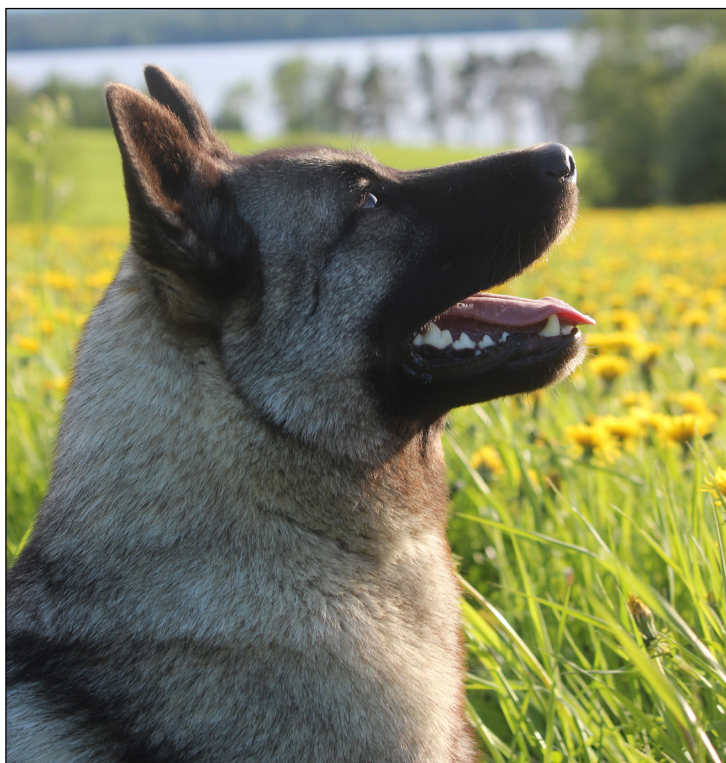
Att avla fram ståndhundar med stora jaktliga kvaliteter och samtidigt bibehålla en bred avelsbas, kräver att man även använder hundar med mindre exteriöra fel i aveln. För att ändå göra framsteg på exteriören och nå målet om minst 15% ck så krävs en fortbildning av uppfödarna så att man inte kombinerar hundar med samma fel i aveln.

En stor individkännedom krävs av både avelsrådgivare och uppfödare. Man bör även höja statusen och förståelsen för utställningarna, och förklara för hundägare hur viktiga utställningarna är för att bibehålla friska och starka jakthundar.

Exteriöra detaljer skall fortlöpande påverkas genom kontinuerliga målbeskrivningar till exteriördomarna.

För bättre exteriör standard skall särskild vikt läggas på: Storlek, mörk mask, bett utan tandförluster, små öron som är svarta på insidan, kvadratisk och stark kropp, utmärkt rullad svans mitt över rygglinjen, färg utan sot, tydlig könsprägel, Kraftig benstomme och utmärkta rörelser.

Ur Rasspecifika avelsstrategier, RAS för Norsk Älghund grå fastställt 2018





## Norsk älghund grå - viktigt att komma ihåg

- Kvadratisk, spänstig med god resning
- Modig, djärv och energisk
- Kilformat huvud, svagt markerat stop
- Mörk mask
- Mörkt bruna, ej framträdande ögon
- Högt ansatta, styvt upprättstående, relativt små öron
- Kraftig, högt ansatt svans, skall bäras hårt rullad över ryggens mitt
- Förhållandevis små, väl slutna tassar
- Lätta, effektiva och parallella rörelser
- Medellång, tät och riklig päls med grovt täckhår. Mjuk underull
- Mörkare eller ljusare grå pälsfärg



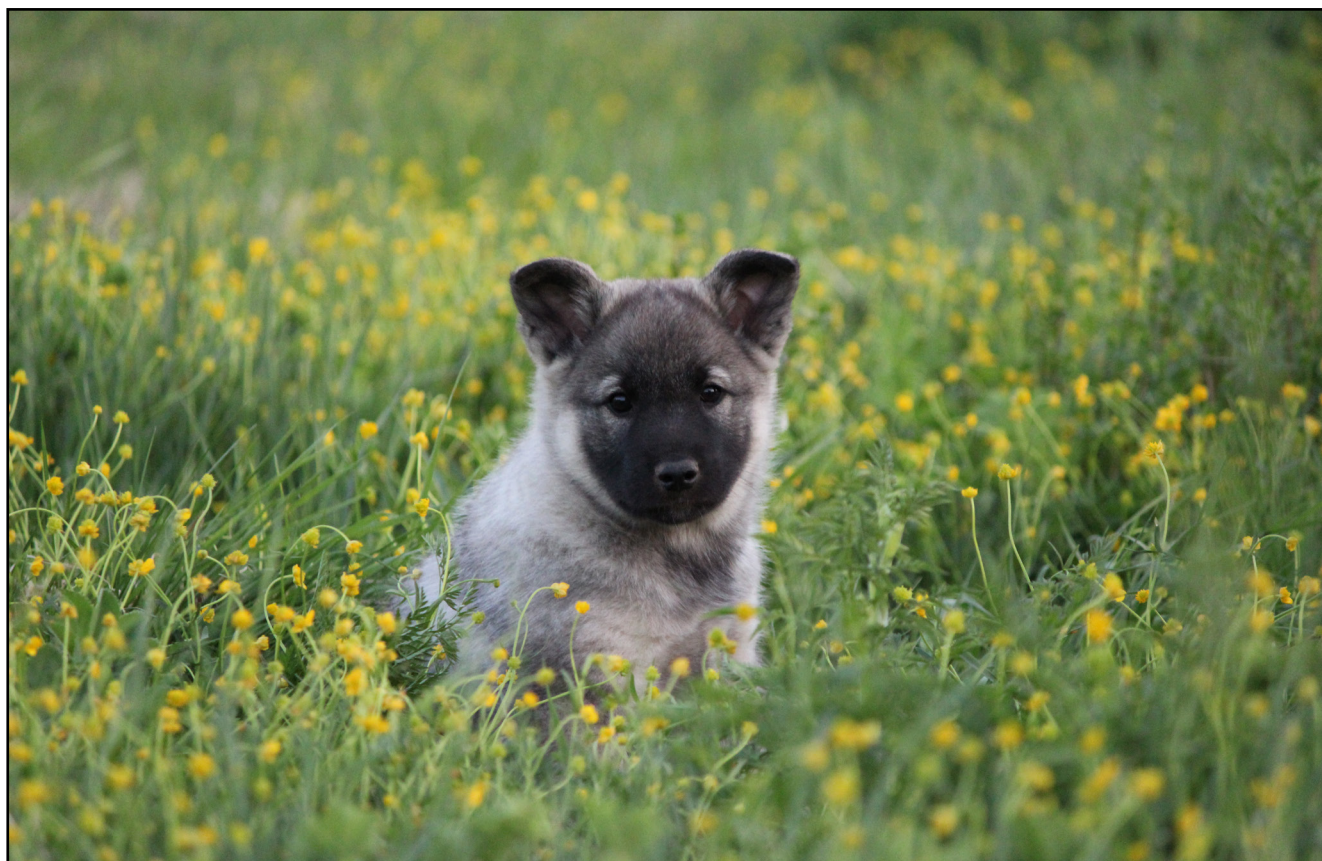
*Hanvalp med rätt uttryck.*



*Tikvalp med goda exteriöra förutsättningar.*



*Gråhund i arbete.*



Svenska Älghundklubben  
Västerhusänget 226  
894 91 Själevad



0660 - 430 70



[www.alghundklubben.com](http://www.alghundklubben.com)  
[info@alghundklubben.com](mailto:info@alghundklubben.com)