



**ver.230614**

**Rasspecifik avelsstrategi RAS för**

# **Norsk Elghund Grå**

**Gråhund**

Utarbetad av Svenska Gråhundklubben och Svenska Älghundklubben.

**2023–2027**



Foto: Björn Eek

## Innehåll

Avelsrekommendationer .....	3
Förankring .....	4
Historia Norsk Elghund Grå Norges nationalras.....	5
Rasens population/avelsstruktur .....	8
Populationsstorlek/Registreringssiffror .....	8
Inavelstrend (inavelsökning) 2009-2021 .....	9
Användning av avelsdjur .....	10
Avelsdebut.....	10
Rekommendationer .....	10
Populära hundars påverkan på inavelsgraden .....	11
Hanhundsanvändning.....	12
Målsättning inavelsgrad och hanhundsanvändning .....	12
Tillvägagångssätt .....	12
Målsättning inavelsgrad och tikanvändning .....	13
Tillvägagångssätt .....	13
Hälsoläget.....	14
Höftledsdysplasi- HD i %.....	15
Skattning av avelsvärden (index) för HD .....	16
Målsättning.....	17
Tillvägagångssätt .....	17
Glaukom (grön starr) .....	18
Målsättning.....	18
Tillvägagångssätt .....	18
Progressiv Retinal Atrofi (PRA), fortskridande näthinneförtvining.....	18
Målsättning.....	19
Tillvägagångssätt .....	19
Progressiv nefropati, PNP, Ärftlig njursvikt.....	19
Målsättning.....	19
Tillvägagångssätt .....	19
Atherom; Talgkörtelsvulst .....	19
Målsättning.....	20
Tillvägagångssätt .....	20
Perinealbräck, Bräck vid sidan av ändtarmen.....	20
Målsättning.....	20
Tillvägagångssätt .....	20
Sjukdomar/defekter som förekommer i lägre frekvens .....	21

Målsättning.....	21
Tillvägagångssätt .....	21
Funktion och mentalitet .....	22
Jaktliga egenskaper.....	22
Pristagare procent.....	22
Analys av hur unga hundar jagar första jakthösten .....	23
Utvärdering jaktliga egenskaper.....	23
Utveckling jaktliga egenskaper.....	23
Avelsmål jaktliga egenskaper på älg.....	24
Åtgärder för att nå målen för löshundsprov på älg .....	24
Vildsvinsprov .....	25
Mentalitet.....	26
Exteriör.....	27
Avel för exteriör .....	27
Exteriör kvalitet .....	28
Målsättning.....	28
Tidsplan och målbeskrivning exteriör.....	28
Hot.....	29
Källor .....	29

# Avelsrekommendationer

- Båda föräldrarna ska vara meriterade på löshunds/ledhundsprov älg.
- A, B, C höfter är tillåtna om preliminärt kullindex vid parningstillfället **överstiger 100.** Vid användning av avelsdjur från ett annat land måste båda föräldradjurena ha A eller B höfter.
- Inavelsökningen skall understiga 2,5% i enskild kombination
- När en hanhund fått 5 kullar, skall pristagarprocenten efter avkommorna på minst 3 av dessa kullar vid jaktprov vara minst 25 %. Då kan hanhunden användas till ytterligare 5 kullar. En hanhund skall inte användas till mer än 10 kullar sammanlagt.
- När en tik fått 3 kullar, skall pristagarprocenten på avkommorna på jaktprov vara minst 25 % på de första två kullarna. Då kan tiken användas till ytterligare 2 kullar. En tik får inte användas till mer än 5 kullar sammanlagt.
- I avel skall enbart friska hundar användas.
- I avel skall inga hundar med störningar i mentaliteten förekomma. Störningarna kan bestå av både aggressivitet och mycket dålig frimodighet.

# Förankring

En webbenkät som riktat sig till gråhundsintresserade och/eller medlemmar i Svenska Gråhundklubben och Svenska Älghundklubben har genomförts under maj-juni 2022. Frågorna har belyst jakt, exteriör, mentalitet, avel och sjukdomar samt övriga synpunkter. Enkäten har publicerats i flera olika sociala medier och grupper, samt på klubbens hemsida. Enkäten har legat till grund för utformandet av RAS där gråhundsägare/uppförare svarat, de fick även möjlighet att lämna synpunkter på förbättringar inom avelsutvecklingen mm.

De inkomna svaren finns i ett urval representerade i detta dokument. Antal svar på webbenkäten: 307 st.



# Historia Norsk Elghund Grå Norges nationalras

## 1800- talet

Gråhunden torde vara en av våra äldsta och mest ursprungliga hundraser.

Den grå spetsen har alltid funnits som gårdvar och jakthund bland landsbygdens befolkning. Dessa hundar hade lokala namn såsom Jämthund, Gråhund, Ålghund, Björnhund och Norrländsk Pälshund. Sista namnet anspelar på att efter hundens död, så tillvaratogs huden som råvara till hundskinnspålsarna, som var förböndernas skydd mot kyla på vintrarna.

I mera bemärkt sammanhang finns den första namngivna hunden "Gamle Bamse Gram" som på 1860-talet köptes av norrmannen Jens Gram efter en vistelse i Ångermanland. Norrmannen hade där stiftat bekantskap med hundtypen som användes till löshunds jakt på älg vilket han fann mycket intressant.

Gråhunden som vi kallar den idag, fanns då alltså på vissa håll etablerad som löshund i Sverige, men det var som norsk nationalras den blev betraktad och erkänd. Den norska standarden skrevs efter förebilden av Bamse Gram och Bamse Omsted som föddes 1891 med Bamse Gram 5 ggr i stamtavlan. Standardskrivningen igångsattes efter bildandet av Norsk Dyrehundklubb 1899. Standarden har sedan fram till våra dagar reviderats ett antal gånger, med en förskjutning mot en mera rörlig typ som idealhund.

## Tidigt 1900 tal

Huvudmannskapet och organisationsformerna har skiftat för rasen.

Först på plan var Svenska Kennelklubbens Spetshundssektion som bildades 1911 för att tillvarata "den nordiska spetsens raser". Däri ingick Gråhund, Lapphund och Norrbottenshund. Spetshundssektionen förvandlas 1917 till Svenska Spetshundklubben med säte i Stockholm. Efter några år flyttas sätet till Östersund.

Klubben anordnade bl.a. premiering för gråhundar i Östersund den 13 mars 1918. (Som ett kuriosum finns därifrån bevarade handlingar om en hund som premierats ett år som jämthund och året därpå som gråhund).

## Omkring 1940-fram tills idag

Den standard som fastställdes 1935 av Svenska & Norska Kennelklubben för "Grå norrländsk spets" (även kallad gråhund, jämthund samt på norska "Grå Dyrehund") gjorde att det inte alls fanns utrymme för jämthundarna i utställningsringarna. Standarden angav 52 cm i boghöjd och blev mycket lik den som gäller idag.

Sammanblandningen blev mycket mindre mellan gråhund och jämthund och beredde i det avseendet också en del mark för kommande rasuppdelning. Förslaget om en revidering av rasstandarderna framfördes 1945 för att jämthunden skulle kunna inrymmas. Det var storleken och färgen som skulle ändras enligt förslaget.

Norska Kennelklubben sade ifrån, standarden hade ändrats och i ny tappning fastställts så sent som 1943. Rasuppdelning skulle diskuteras i Östersund kommande vinter.

De första jaktproven hölls under 1941. Pristagare blev gråhundarna CH Dram av Grå, Balte av Grå och Barkens Moje.

Första tik med godkänt jaktprov blev Vigi av Grå år 1946. (Första jämthund till pris på jaktprov blev Jämtälgens Buda år 1951).

**År 1942** fattades beslutet att godkänt jaktprov skulle ingå i championatet. I stället för att vara det eftertraktade målet för varje avelsintresserad älgjägare och uppfödare tenderade detta till att bli den sista förargliga championatspärren för utställningsringarnas stjärnor.

Jaktprovsversamheten förde en ganska blygsam tillvaro och hämmades under många år av brist på marker och domare. Proven hölls främst i Uppland och Bergslagen.

Intresset hos gemene man var svagt för verksamheten, vilket kan ha sin orsak i att klubbarnas ledning bestod av skogens överklass som jägmästare, skogsförvaltare och direktörer.

**1946** bildas Syd- och Mellansvenska Spetshundklubben med säte i Stockholm. Det var den första och den enda lokalklubben tillhörande Svenska spetshundklubben. De närmast följande åren övergår all verksamhet rörande gråhundarna till denna lokalklubb medan Svenska Spetshundklubben i Östersund samtidigt blivit en klubb för jämthundsintressenterna.

1952 ombildas Svenska Spetshundklubben med säte i Östersund till Svenska Jämthundklubben med verksamhet bara för Jämthund. Svenska Jämthundklubben fick specialklubbstatus inom SKK:s ram och inte under Svenska Spetshundklubben.

I längden var det ohållbart med två specialklubbar med ansvar för samma ras. Därför ombildas och sammanslås 1961 Svenska Spetshundklubben och Svenska Jämthundklubben till Svenska Älghundklubben. Lokala jämthundklubbar ombildas till lokala älghundklubbar. I Svenska Älghundklubbens stadgar 1961 fastställs att SÄK:s uppgift är att såväl i jakt- som exteriörsynpunkt främja aveln med av Svenska Kennelklubben erkända älghundraser.

**Under 50-talet** kom gråhunden mer och mer i skymundan av jämthunden.

Jämthunden blev oerhört populär även om bredden var ganska smal av att döma av de hundar som gick prov.

Gråhundens marsch till toppen kom genom den 1961 födda Noraskogs Milo S21591/61 och Stavholmens Curr 22278/66, samt med hjälp av främst hundar som hölls av Kennel Alterdalens hundar i Norrbotten.

Alla dessa hundar hade Molstabergs Drott i stamtavlan.

När en hundras blir mycket populär försämras kvalitén och det var vad som hände jämthunden efter 1960.

Motsatsen händer för en ras som kommer i "bakvattnet". Genom tillvaratagandet av de bästa tikarna och en tidig jakt var gråhundarna 1970-talets dominerande hundras. Idag är raserna mycket jämna i funktionen.

Gråhunden hade fram till omkring 1950 utvecklats i enlighet med det norska idealet till en kompakt kort hund, överpälsad, med mycket raka bakben. Dagens hundägare ifrågasätter om hunden då hade kraft och kondition till en heldags arbete i älgskogen,

liksom typhunden i sen tid ifrågasattes i Norge av hälsoskäl med tanke på hundens bästa. Gamla fotografier på hundar från sekelskiftet visar att den ursprungliga kroppsbyggnaden var betydligt mera funktionell än den typ som ansågs representera idealhunden i mitten av seklet.

I samband med Jan Åkermans entré på scenen med hunden Kim fördes en annan hundtyp in som var lättare, rörligare och välvinklad. Denna hund var morfar till Molstabergs Drott, som kanske betytt mest av alla avelshundar som gjort gråhunden till den älghund den är idag. Både i typ och även jaktförmåga.

Jan Åkermans samarbete med Karl-Henry Lundin resulterade i en rad hundar som på **1960- och 1970-talet** gjorde sig mycket omtalade i älgskogen. En bidragande orsak var att det fanns ett antal mycket goda tikar som det satsades på. Jämthunden hade hamnat i en djup vågdal efter de första decenniernas popularitet kanske mest beroende på att tikarnas betydelse i deras kretsar hade ett lågt värde.

Senare avelsmatadorer har inte påverkat rasen som dessa tidigare hundar. Kvalitén på hundarna har de dock stabiliserat. Den allmänna jaktduqligheten har stigit och chansen att få en fungerande löshund av gråhundsrasen är mycket god. Populariteten har växlat något genom åren, men rasen har ett stabilt omdöme som en bra älghund. Registreringarna hade en topp 1983 med 2331 hundar, men har nu stabiliserats runt 700 registrerade valpar per år.

Urvalskriterierna under **-80 talet och till i dag (2022)** har haft tyngdpunkten på tidig jaktförmåga och höga kullvärden. Målet kan idag anses vara uppnått och kriterierna kan fortsättningsvis få en annan tyngdpunkt.

En följd av urvalet har blivit en ökad envishet i älgarbetet, som ibland kan uppfattas negativt. Envisheten kan dock vara en produkt av att älgar skjuts efter mycket långa ståndtider. (Håller hunden ut så kommer hundföraren förr eller senare).

From 2012 kan också gråhunden bli jaktchampion på vildsvin, vilket var välkommande i klubben då gråhunden nu, precis som långt tillbaka i historien, visat sig vara en mycket god allroundhund. Bilderna nedan visar t.v. Molstabergs Drott samt t.h. Stavholmens Curr

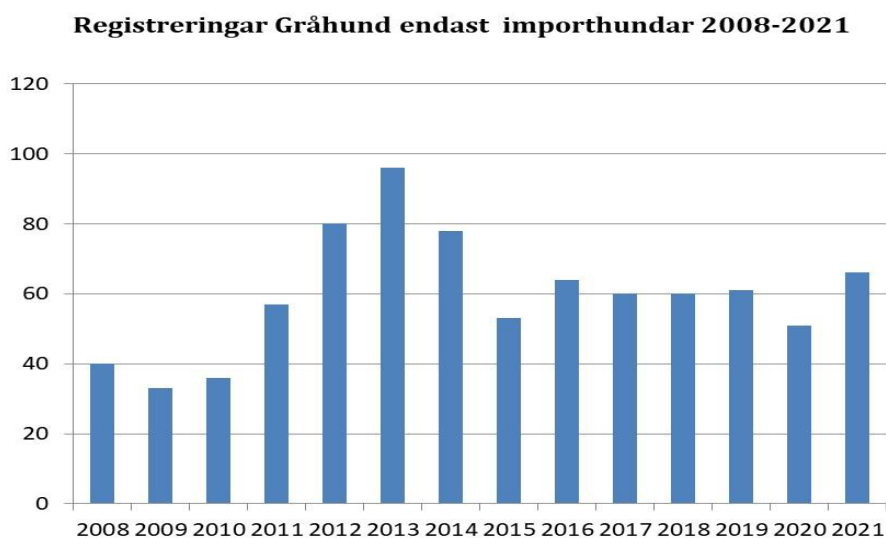
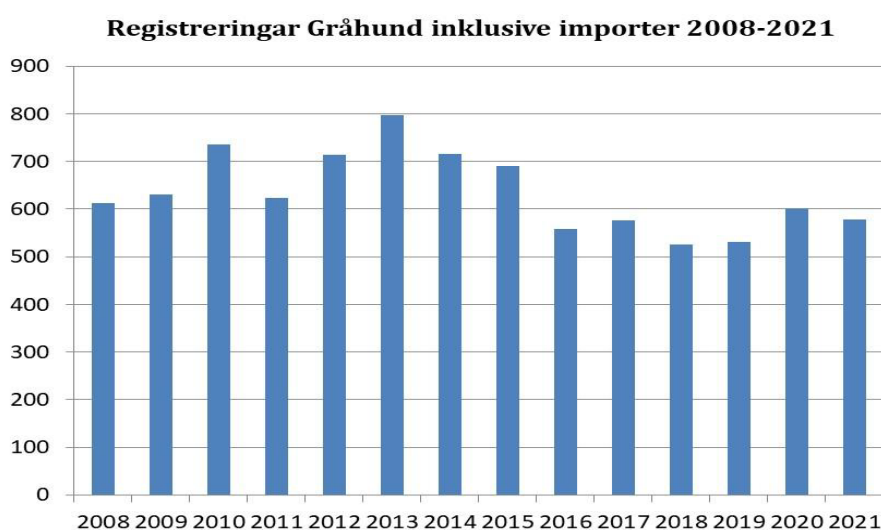




# Rasens population/avelstruktur

## Populationsstorlek/Registreringssiffror

Rasens högsta registreringssiffror uppnåddes 1983 i efterdyningarna av "älgexplosionen". Detta år registrerades 2331 gråhundar. I dagsläget verkar dock rasen ha stabiliserats kring 600 registreringar årligen. Registreringen av importhundar hade en tydlig ökning under perioden 2011-2014 men har efter det sjunkit något och lagt sig på en jämn nivå. I Norge har rasen börjat öka igen och ligger på ca 900 registrerade valpar/år, och är fortfarande den populäraste älghundsrassen. I Finland har antalet registreringar i snitt legat på ca.700st registreringar/år de senaste 5 åren



## Genomsnittlig kullstorlek

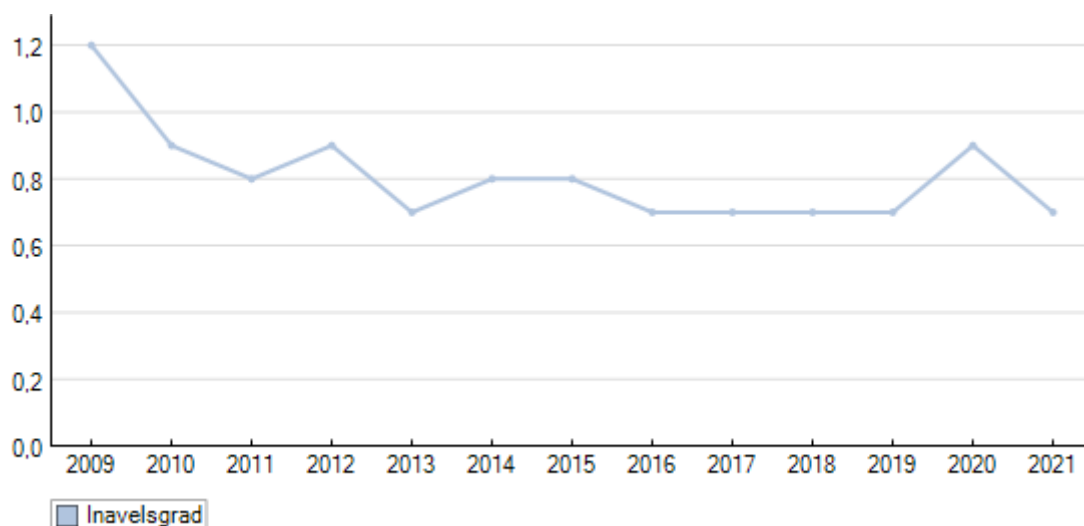
Under perioden 1990-2021 har snittstorleken på kullarna varierat mellan 4,8 till 5,3 som mest. Dock ligger det väldigt stabilt kring 5,1 i snitt. För en hund av Gråhund storlek så anses en kullstorlek på mellan 4-6 valpar vara helt normalt.

År	Antal kullar	Antal valpar	Valpar/kull
2017	102	576	4,9
2018	86	525	5,1
2019	100	532	5,0
2020	106	602	5,2
2021	100	578	5,0

## Inavelstrend (inavelsökning) 2009-2021

Inavelsökningen inom rasen uppfyller klubbens mål och är beräknad över fem generationer.

Ökningen av inavelsgraden har från 1990-talet tills idag minskat från 3,3% till ett stabilt 0,7%.



## **Användning av avelsdjur**

Vi kan se att vi använder något fler hanar per antalet kullar senaste åren. Detta beror sannolikt på att de rådande avelsrekommendationerna från SÄK med hanhunds begränsning samt stopp och utvärdering av hanarna har haft genomslag. Klubben arbetar också aktivt för att motivera till jaktprovsstarter för att öka avelsbasen på meriterade hundar. Se även stycket "hanhunds användning" sid.11

## **Avelsdebut**

Antalet avelsdebuterande hundar mellan 2-3 år samt 4-6 år har legat väldigt jämnt fördelat. Det är något vi önskar förändra så att fler antalet hundar debuterar före 4-6 års ålder. Framförallt har vi alldeles för stor del hanhundar som debuterar i den senare kategorin eller till och med äldre än så, trenden visar ändå en något yngre avelsdebut på hane jämfört med tidigare vilket vi ser som positivt. Tikarna ligger bättre till, då de måste uppnå en fysisk och psykisk mognad innan första valpkull så är debutåldern enligt statistiken helt rimlig. Ska vi ha en chans att få en hane avelsutvärderad och öppen för fortsatt avel enligt de rådande avelsrekommendationerna innan han är för gammal, så måste de debutera tidigare än 4-6 år.

## **Rekommendationer**

Att avelsdebut på hanhund inte sker äldre än 4 år. Det finns fördelar med att vänta med avel av unga hundar då chansen att sjukdomar och defekter kan hinna visa sig, och det ökar även tryggheten av ett säkrare avelsval. Men det är viktigt att finna en balans här för att få ner åldern på hanen så att avelsdebuten inte sker senare än 4 år, för att ha möjlighet att kunna användas till fler tikar om det visar sig att hanen nedärver bra. Om vi skulle kunna sänka generationsintervallet så skulle vi förmodligen ha ett snabbare avelsframsteg.



*Foto: Linnéa Hansson*

## Populära hundars påverkan på inavelsgraden

Vi bedömer det inte som något stort behov att sänka takten på inavelsökningen ytterligare. Men det kan vara av intresse att vara informerad om vilka hundar som påverkat vår avelsbas mest de senaste åren. Den utnyttjade avelsbasen har ökat de senaste 40 åren. Enligt P-E Sundgren var den utnyttjade avelsbasen (grundindivider) 1990 strax över 70 för att stiga till 85 år 1996 och uppnådde ett värde nära 90 år vid sekelskiftet. År 2007 ligger den sedan på drygt 100 och den har stigit till 225 utnyttjade individer under perioden 2012-2016. Dock har den tillgängliga avelsbasen gått ner genom överanvändning av en del hundar och minskande registreringssiffror.

Nedan kommer en presentation på några hundar som har många barn/barnbarn. Detta är ett resultat av både en stor egen användning samt att avkommorna har använts flitigt. Givetvis så beror den stora användningen också på att flera av dessa hundar varit mycket goda nedärvare. Det är dock viktigt i avelsrådgivningen att de hundar som använts mycket flitigt i avel inte får för högt barnbarnstal. De maximalt använda hundarna bör inte ha mer än dubbla antalet barnbarn, jämfört med avkomman. Detta för att de inte skall finnas med i för stor andel av rasens stamtavlor och därmed bidra till en lägre genetisk variation.

Hundnamn	Sv.födda avk.	Sv. barnbarn
MALMBOS HANNO, S23511/2004	47	283
RÄVAS HAOO ARI, S46319/2009	177	265
AVAHEDENS HAMPUS, S25004/93	81	256
JOPEALON AHTI, FI26578/09	28	250
SABELTORPETS CAVAT, S38953/92	102	246
LARVMARKENS ELMERI, S27182/2001	100	237
LÄCKÖSKOGENS GREJ, S24227/94	74	230

## Hanhundsanvändning

I och med att registreringstalen för rasen på senare år sjunkit vill vi korrigera tidigare avelsrekommendationer för hur många avkommor en hanhund som mest bör ha. Vi förändrar avelsrekommendationen från 3 kullar till 5 kullar för att hanarna snabbt blir fullparade och det gör det än svårare att finna en avelshane då utbudet av tillgängliga hanar krymper. Om hunden på 3 av sina första 5 kullar avlar bättre än rasmålet som vi satt till 25 % så kan hanen användas vidare, förutsatt att han årligen ögonlyses utan allvarlig defekt och i övrigt lämnat friska avkommor. Vårt mål är att ingen hund skall ha mer än 10 kullar. Problemet som vi belyst är att många hundar blir för gamla att avla på när avelsutvärderingen är klar. Ett led i att förändra detta är att försöka minska ålder vid avelsdebut hos framförallt hanhundar.

Påfallande många av de mer intensivt använda hanarna är importhundar. Några av dessa har över 200 valpar efter sig. Importerna har verksamt bidragit till den ärftliga variationen, men många av de har dock en tendens att överanvändas.

Hundar tillgängliga för avel efter gallring för avelskriterier blir fort ganska få och kan få allvarliga konsekvenser.

Gråhunden är en mindre ras och då vi ställer krav om jaktprovsmärker så faller ca 80% av hundarna bort ur avelsbasen. Därtill kommer krav om HD röntgen som också gallrar bort några procent hundar. Samt även ögonlysning på de hundar som ska avla vidare efter utvärdering. Därför är det av stor vikt att pristagarprocenten ökar så att avelsurvalet kan vara högt.

### Målsättning inavelsgrad och hanhundsanvändning

- Att ha en inavelsgrad under 2,5 % i respektive parning.
- Att öka tillgängliga hundar för avel till över 25% meriterad avkomma av registrerade hundar.

### Tillvägagångssätt

- När en hanhund fått 5 kullar, skall pristagarprocenten efter avkommorna på minst 3 av dessa kullar vid jaktprov vara minst 25 %. Då kan hanhunden användas till ytterligare 5 kullar. En hanhund skall inte användas till mer än 10 kullar sammanlagt.
- Förhindra överanvändning av enskilda individer.
- Utöka samarbetet med våra nordiska grannar med utbyte av information om avelsdjuren.
- Aktivt arbeta med att utbilda och informera för att öka kunskapen hos våra medlemmar om vikten av ett bra avelsarbete.
- Hålla KM eller liknande varje år för våra medlemmar för att motivera till jaktprovstart.

## Tikanvändning

Vi vill införa utvärdering på tikar för att öka kvalitén i rasen och därmed även följa upp avelsmålen och öka pristagarprocenten.

Tiken skall utvärderas efter max 3 kullar, och på minst de två första kullarna lämna bättre än rasmålet som vi satt till 25 %. Uppnår tiken det så kan hon användas vidare med ytterligare två kullar, förutsatt att hon i övrigt lämnat friska avkommor.

Gråhunden är en mindre ras till registreringstal och då vi ställer krav om jaktprovsmärker så faller ca 80% av hundarna bort ur avelsbasen. Därtill kommer krav om HD röntgen som också gallrar bort några procent hundar. Därför är det av stor vikt att pristagarprocenten ökar så att avelsurvalet kan vara högt.

## Målsättning inavelsgrad och tikanvändning

- Att ha en inavelsgrad under 2,5 % i respektive parning.
- Start av utvärderingar av tikar för att få fram bra dokumenterade nedärvare på tiksidan.

## Tillvägagångssätt

- När en tik fått 3 kullar, skall pristagarprocenten på avkommorna på jaktprov vara minst 25 % **meriterad avkomma** på de första två kullarna, Då kan tiken användas till ytterligare 2 kullar. En tik får inte användas till mer än 5 kullar sammanlagt.



*Foto: Linnéa Hansson*

# Hälsoläget

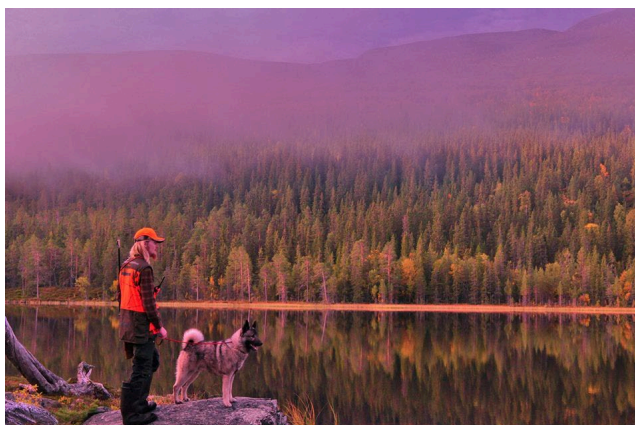
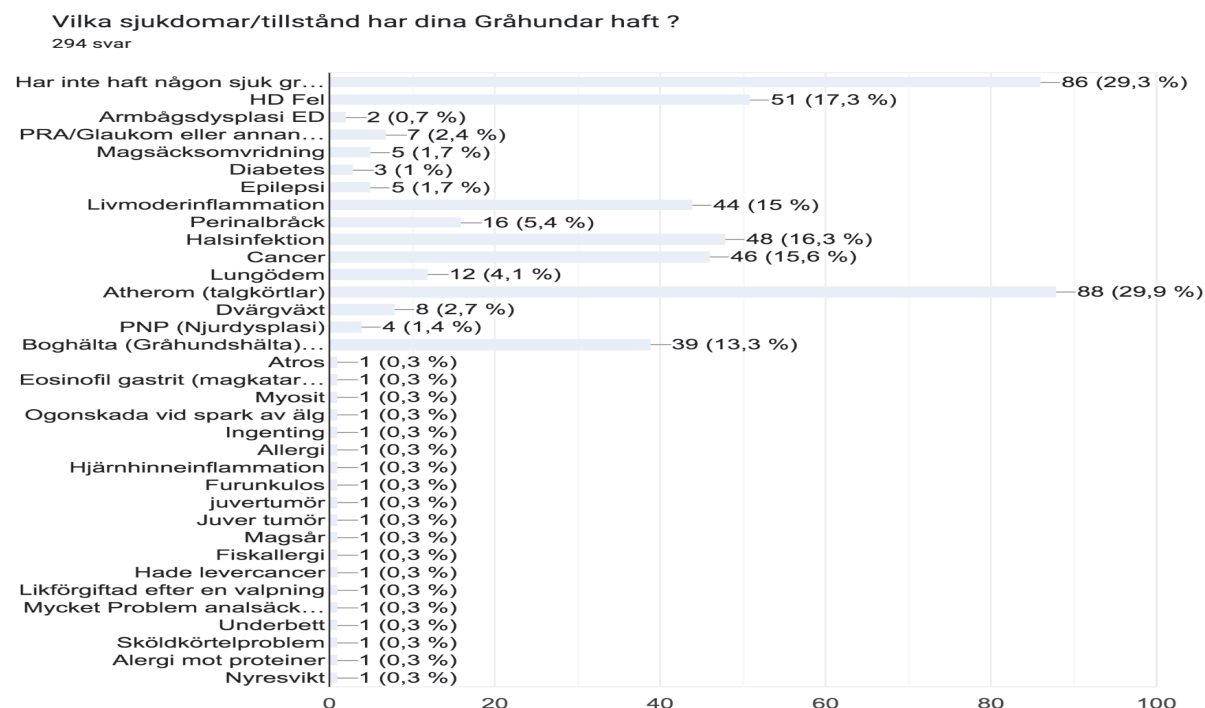
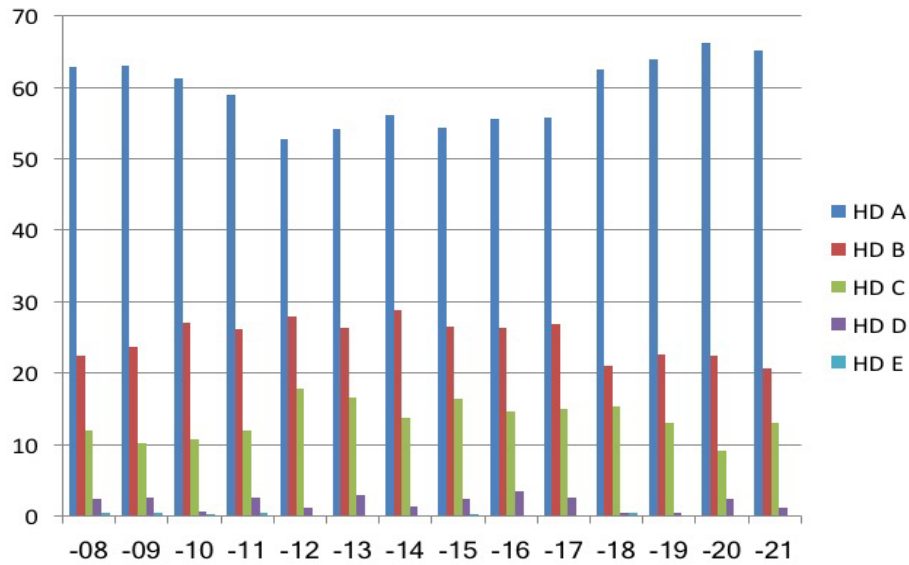


Foto: Anders Johansson

Gråhunden är enligt Agrias Breed Profile en mycket frisk hundras! Vi upplever inte att vi har några akuta sjukdomsproblem inom rasen. Det finns dock några ärftliga defekter som man bör beakta i avelsarbetet. Det handlar främst om atherom, progressiv retinal atrofi (PRA), glaukom samt njurdysplasi (progressiv nefropati (PNP) ärftlig njursvikt). Nedan följer ett utdrag ur webenkäten där våra gråhundägare angett vilka sjukdomar/tillstånd som troligen förekommit.

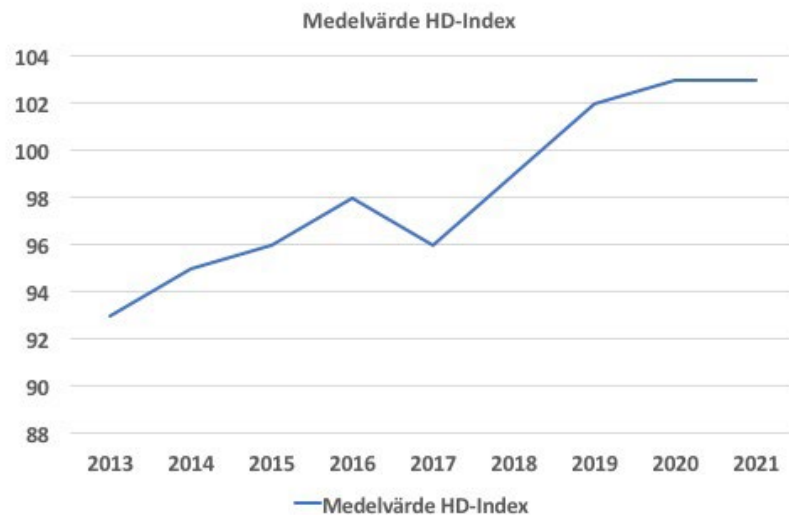


## Höftledsdysplasi- HD i %.



Statistiken är baserad på födelseår och inte undersökningsår.

Andelen A höfter har en klar ökning sedan index infördes 2013! Man kan också se att medelvärdet på hd-index ökat.



**A=Normala höftleder** -Hundar med normalt utvecklade höftleder får diagnosen "A", tillägget "utmärkta höftleder" får de hundar som har speciellt välutvecklade och fasta höftleder jämfört med övriga inom rasen.



**B =Nästan normala höftleder** -Hundar med nästan normalt utvecklade höftleder får diagnosen "B".

**C =Höftleder lindrig dysplasi** -Är den lindrigaste formen, höfthålan har nästan normal storlek och form men ledhuvudet passar inte in exakt in i ledhålan.

**D =Höftleder måttlig dysplasi** -Är en måttlig dysplasi, höftledshålan är märkbart grund. Ledhuvudet passar in dåligt och går lätt att skjuta ur läge.

**E =Höftleder kraftig dysplasi** -Är en kraftig dysplasi, ledhålan är mycket grund och ledhuvudet ligger ofta och rider på ledhålan kant. Luxation menas då höftledshuvudet ligger helt utanför ledhålan. Ledhålan är mycket grund.

## Skattning av avelsvärden (index) för HD

Den 1/1-2013 infördes index för HD hos Gråhund i SKKs Avelsdata. Index för HD är en skattning av hundens avelsvärde för HD och innebär att man, förutom individens eget röntgenresultat för HD, även tar hänsyn till släktingars resultat för att skatta hundens nedärvningsförmåga avseende HD. Index gör det möjligt att i avelsutvärderingen skilja individer med samma röntgenstatus åt och därmed få en säkrare värdering av den tilltänkta avelshundens avelsvärde för HD.

För svensk hund med avkommor röntgade i andra länder, inkluderas i den svenska indexberäkningen endast resultat registrerade i SKKs databas. SKK lägger inte in resultat för utländska avkommor till svenska hundar.

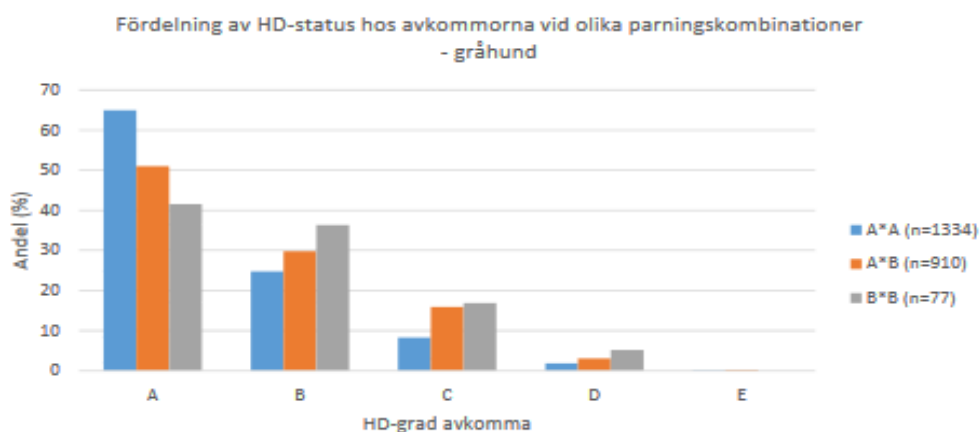
Rasens (referenspopulationens) genomsnittliga index är 100. Högre värden motsvarar bättre index.

Svenska indexvärden är inte direkt jämförbara med indexsiffror från andra länder då referenspopulationen inte är densamma. En hund med ett index över 100 har dock ett avelsvärde som är bättre än genomsnittet i respektive lands population.

**(Gråhunden har fr.o.m. 2014-01-01 inte längre krav på ED röntgen då det visat sig att det inte är något problem inom rasen.)**

**Utvärdering av HD** i avelsarbetet under perioden 2012-2015 har genomförts av Sofia Malm, Avdelningen för avel och hälsa, 2016-12-13,  
[/https://www.skk.se/globalassets/dokument/uppfodning/utvardering-index-2012-2015.pdf](https://www.skk.se/globalassets/dokument/uppfodning/utvardering-index-2012-2015.pdf).

Nedan följer information taget ur Sofias utvärdering.



Fördelning av HD-status hos avkommorna vid olika parningskombinationer med avseende på föräldradjurens HD-status.

Diagrammet visar att parning mellan två hundar med HD-grad A generellt ger en högre andel avkommor graderade som A, jämfört med parningar mellan A och B hund eller två B-hundar. Parningar där båda föräldradjurens har HD-grad B har en lägre andel avkommor graderade som A och en högre andel hundar med såväl B som någon grad av dysplasi, jämfört med kombinationer där någon av eller båda föräldrarna har HD-grad A. Antagandet om att B-hundar generellt har en sämre nedärvningsförmåga än A-hundar verkar således vara korrekt.

## Målsättning

- Att fortsätta med Indexkombinationer med föräldradjur som själva är röntgade med bokstäverna A, B eller C. Preliminärt kullindex skall vid parningstillfället **överstiga 100**. Vid användning av avelsdjur från ett annat land måste båda föräldradjurens ha A eller B, dvs A+A, A+B eller B+A.
- Att minst 90 % av röntgade hundar skall ha A eller B höfter och att 50% av populationen röntgas.

## Tillvägagångssätt

- Föräldradjurens skall vara höftledsröntgade och ID-märkta innan avelsdebut annars gäller registreringsförbud för avkommorna (1991-01-01).
- Om uppfödare använder HD-belastat avelsdjur med E eller D åsätts avkomman med avelsspärr som ej kan tas bort. För utländska avelsdjur krävs A eller B.
- Att sträva efter att föräldradjurens genomsnittliga HD-index vid parningstillfället är större än 100, i enlighet med SKKs rekommendation. Informationen om HD index bör dock vägas mot andra förtjänster och brister hos avelsdjurens (t ex andra hälsoaspekter och jaktliga egenskaper).
- Att uppmuntra hundägarna till en ökad frekvens röntgenundersökningar. Uppsatt mål för andelen röntgade har inte uppnåtts från tidigare mål varför propagandan för åtgärden måste drivas mera intensivt.
- Att fortsätta dela ut vår broschyr innehållande information om bland annat HD och vikten av att HD röntga, den skall skickas ut till våra uppfödare som de i samband med valpleverans kan dela ut till valpköparna.
- För SÅK's avelsrekommendation gällande HD-index se hemsidan, där aktuella rekommendationer finns uppdaterade. [www.alghundklubben.com](http://www.alghundklubben.com)

## Glaukom (grön starr)

Grön starr ingår i SKK:s genetiska hälsoprogram vilket innebär att en central registrering sker av resultatet av ögonundersökningen.

Grön starr innebär ett ökat tryck inne i ögat som slutligen leder till blindhet.

Sjukdomen är smärtsam. Grön starr, även kallat Glaukom debuterar oftast först i medelåldern. Grön starr har en familjär förekomst.

Ett stort mörkertal befaras då sjukdomen inte omges av någon rapporteringsplikt bland veterinärerna. Indikationer finns att flera fall upptäckts men ej rapporterats under senare år. Finns även att finna i Agria breed profile att gråhunden är klart överrepresenterad vad gäller dödlighet i samband med ögonsjukdomstillstånd.

För närvarande finns 107 officiella fall av Glaukom i Norden. (källa: NKK, SKK, Koiranet)

### Målsättning

- Att minimera antalet hundar som drabbas av Glaukom.

### Tillvägagångssätt

- Avelsrekommendation: Sjuk hund, dess föräldrar och helsyskon utesluts ur avel. Avkomma till sjuk hund utesluts ur avel.
- Att kartlägga förekomsten inom rasen genom databaserat frågeformulär.
- Verka för att öka kunskap och förståelse om sjukdomen och vikten av inrapportering av drabbade hundar.
- Att öka samarbetet med utväxlande av rapporterade sjukdomsfall med Norge & Finland.
- Att redovisa verifierade fall i klubbens böcker och på hemsidan samt att vidarebefordra forskningsframsteg på samma sätt.
- Om verifierat gentest används kan man kombinera eventuell anlagsbärare med icke bärare av sjukdomen i framtida avel.
- DNA-test är önskvärt avseende Glaukom.
- Viktigt att poängtera: Använda ett för rasen validerat DNA-test.

## Progressiv Retinal Atrofi (PRA), fortskridande näthinneförtvining

PRA är ett samlingsnamn för många olika sjukdomar i näthinnan. Kan förekomma som en utvecklingsrubbnings och debuterar då hos valpar och unga hundar. Kan även vara en degeneration, det vill säga att normala synceller bryts ned i förtid och ger symptom hos den medelålders hunden.

Symptom: Initialt dåligt mörkerseende-nattblindhet, pupill dilatation, ögonen blänker med en onormal glans i svag belysning på grund av reflex från ögonbotten, blindhet.

Kan vara enkel recessiv nedärvning. För närvarande finns 20 officiella fall av PRA hos Gråhund i Norden. (källa: NKK, SKK, Koiranet)

## Målsättning

- Att minimera antalet hundar som drabbas av PRA.

## Tillvägagångssätt

- Avelsrekommendation: Sjuk hund, dess föräldrar och helsyskon utesluts ur avel, liksom avkomma till sjuk hund.
- Att kartlägga förekomsten inom rasen genom databaserat frågeformulär.
- Verka för att öka kunskap och förståelse om sjukdomen och vikten av ögonlysning samt inrapportering av drabbade hundar. Då gråhunden har få registrerade fall av PRA är detta ej ett krav på ögonlysning idag.
- Eventuellt erbjuda våra medlemmar gratis ögonlysning vid medlemsträffar och liknande.
- Att redovisa verifierade fall i klubbens kanaler och på hemsidan samt att vidarebefordra forskningsframsteg på samma sätt.

## Progressiv nefropati, PNP, Ärftlig njursvikt

Sjukdomen är en medfödd underutveckling av båda njurarna. Hundar som föds med gravt underutvecklade njurar insjuknar vid 2-6 månaders ålder, medan hundar med mindre grav njurdefekt kan leva upp till 5 års ålder.

Det är av största vikt att diagnosen ställs för att skilja den ärftliga njursvikten från andra njurlidanden. Detta kan endast göras genom obduktion.

Sannolikt recessiv arvsång. Kända anlagsbärare finns.

## Målsättning

- Att kartlägga förekomsten av sjukdomen inom gråhundpopulationen.
- Att förhindra sjukdomens spridning.

## Tillvägagångssätt

- Avelsrekommendation: Sjuk hund och dess föräldrar utesluts ur avel, liksom avkomma till sjuk hund.
- Att bidra till att obduktioner görs av misstänkta fall.
- Att publicera bekräftade fall.
- Att utöka rapporteringssamarbetet med Norge och Finland.

## Atherom; Talgkörtelsvulst

Talgkörtelsvulst är en ansamling av talg och döda hudceller i ett avgränsat hålrum i huden. Förekommer ofta multipelt.

Gråhunden är mycket starkt överrepresenterad i Agrias sjukdomsstatistik när det

gäller denna sjukdom. I webbenkäten var det också 29,9 % av de svarande som hade haft atherom på sin gråhund.

### **Målsättning**

- Att kartlägga förekomsten av sjukdomen inom gråhundpopulationen samt minska antalet drabbade individer.

### **Tillvägagångssätt**

- Att kartlägga förekomsten inom rasen genom databaserat frågeformulär.
- Att arbeta för att få en inrapportering av sjuka hundar.

## **Perinealbräck, Bräck vid sidan av ändtarmen**

Bräcket drabbar medelålders och äldre hanhundar

Bräcket inträffar vid sidan av eller under analöppningen. Stödjevåvnaden vid sidan av tarmen tillbakabildas och en fickbildning sker på tarmen.

Gråhunden är klart överrepresenterad i Agrias sjukdomsstatistik när det gäller denna sjukdom. Sjukdomen kan vara ärftlig.

### **Målsättning**

- Att minska antalet förekommande fall.

### **Tillvägagångssätt**

- Att arbeta för att få sjuka hundar inrapporterade till avelsrådet och SÄK:s kansli.
- Att kartlägga förekomsten inom rasen genom databaserat frågeformulär.

## **Sjukdomar/defekter som förekommer i lägre frekvens**

Epilepsi, infraspinatuskontraktur (boghälta/gråhundshälta), diabetes mellitus (sockersjuka), katarakt (grå starr), osteochondros, (tillväxtrubbning i en eller flera leder), lungödem (vätskeansamling i lungorna), hydrocephalus (vattenskalle), dvärgväxt, navelbräck, kryptorchism (en eller båda testiklarna ligger i ljumske/bukhåla).

Sjukdomarna/defekterna har eller kan ha en ärftlig bakgrund.

### **Målsättning**

- Att kartlägga uppkomst av sjukdom, stödja och tillvarata forskning inom området
- Arbeta för att förhindra ytterligare spridning av dessa.

### **Tillvägagångssätt**

- Informera om och tydliggöra dessa sjukdomar/defekter.
- Arbeta för att få sjuka/defekta hundar inrapporterade till SÄK.
- Att kartlägga förekomsten inom rasen genom databaserat frågeformulär.
- DNA-test är önskvärt avseende dvärgväxt.
- Viktigt att poängtera: Använda ett för rasen validerat DNA-test.

# Funktion och mentalitet

## Jaktliga egenskaper

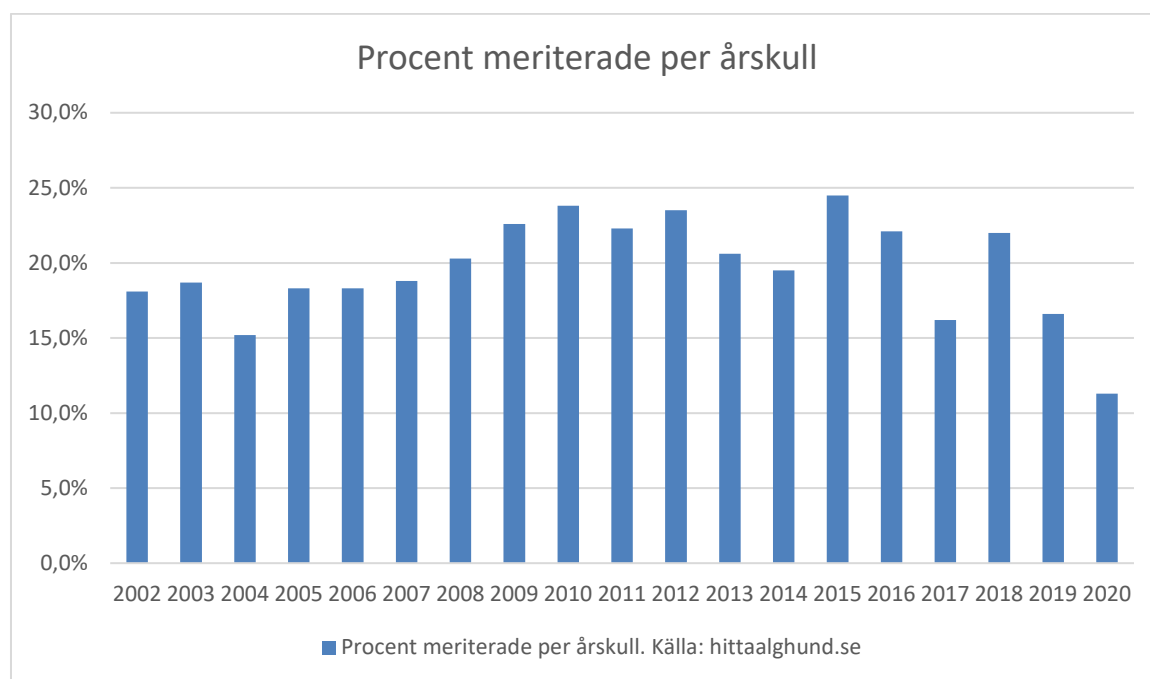
Gråhunden fortsätter att hålla en jämn nivå. Uppfattningen från Gråhundsägare runtom i landet samt genom vår webbenkät är att rasen är stabil i alla avseenden.

Då Gråhunden även används mycket till andra viltslag än bara älg, så har vi sett behovet av att fastlägga ett gemensamt jaktligt avelsmål. Det har vi gjort genom att ta fram en "[Jaktlig Rasstandard](#)" för Gråhund. Rasstandarden har antagits på Svenska Gråhundklubbens årsstämma år 2016.

Gråhunden kan även användas som ledhund, men p.g.a. att för få individer (2 st svenska gråhundar kom till start provsäsongen 2022) som går prov kan vi ej sätta avelsmål för dessa hundar, men vi bevakar utvecklingen för ledhundsprov.

## Pristagare procent

Ett stort problem för att kunna göra riktiga avelsutvärderingar är att vi har för låg andel av hundarna som kommer på jaktprov. Snittet på startande gråhundar på jaktprov de senaste 10 åren är ca 57%. Av den totala populationen så är det ca 20 % som blir pristagare i Sverige. Mycket tyder på att vi har ett stort mörkertal här. Vi vet inte varför inte fler hundar kommer på jaktprov. Det kan bero på att ägaren inte har intresse utav jaktprov, hunden inte duger till att starta, ägaren bor i områden med vargförekomst, för dålig information om genomförande av prov etc.

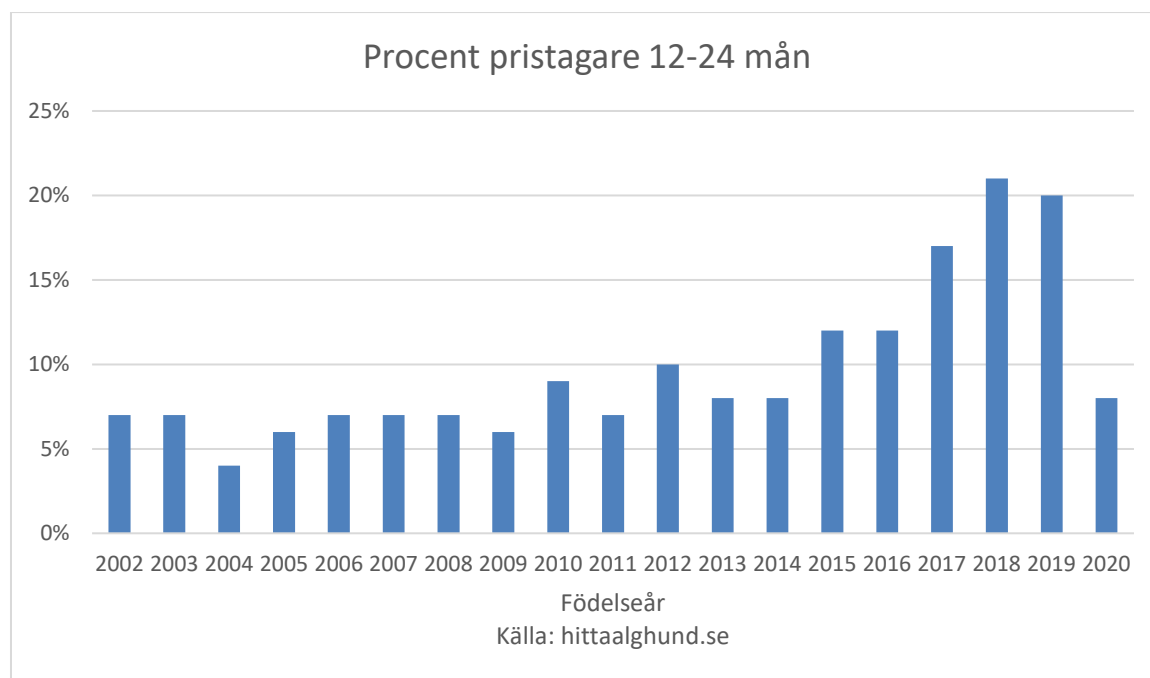


En något negativ trend uppvisas på prisprocenten. Målet från föregående revidering 2013, var att ligga på 20% meriterande vilket vi ligger ganska nära.

Målet var också att höja förmågan att ställa älg i upptaget och nivåerna för samarbete och lydnad hos gråhunden. Ser man på presentationen av provmomenten som följer nedan, och som är gjord på 1 åringar som startat på jaktprov så uppvisar de en mycket god trend i de avseendena.

## Analys av hur unga hundar jagar första jakthösten

Nedan så presenterar vi statistik på hur unga hundar jagat första jakthösten, detta är en viktig del i att analysera våra jaktliga avelsframsteg i rasen. I nedanstående diagram kan man tydligt se en mycket fin trend mot fler hundar som blir pristagare första hösten.



## Utvärdering jaktliga egenskaper

Egenskapspoängen vid jaktproven är också viktiga nyckeltal för att mäta den jaktliga kvalitén hos våra hundar. I dag så finns egenskapsindex på Hittaälghund vilket styr aveln mot hundar med bra egenskaper. Vi har här nedan sammanställt diagram som beskriver utvecklingen på de tretton moment som vi bedömer på jaktproven, mätt på ettåringar som startat på jaktprov. I nedanstående diagram kan man se trender på hur avelsutvecklingen ser ut på de olika egenskaper som vi bedömer på våra jaktprov.

## Utveckling jaktliga egenskaper

Sammanfattningsvis så kan man säga att Gråhunden har en aning försämrade utveckling på sökmomenten. Ståndskall på upptagsplatsen, samarbete och lydnad har förbättrats vilket också var målet från föregående revidering, medan momenten som förmåga att finna älg och avstånd till upptagsplats försämrats. Det är tydligt att Gråhunden har en mycket positiv jaktlig utveckling men vi bör fokusera på att förbättra sökmoment och de försämrade ståndmomenten samt hörbarheten på skallet.



SÄK:s databas Hittaälghund har även börjat redovisa index på egenskaperna vilket medfört att större fokus lagts på hundarnas poäng i respektive moment på jaktproven och hur de eventuellt nedärver vissa egenskaper.

### **Avelsmål jaktliga egenskaper på älg**

- Målet på 25% kvarstår för gråhundsrasens genomsnittliga pristagarprocent.

### **Åtgärder för att nå målen för löshundsprov på älg**

- Analysera varför inte fler kommer på prov. Om vi inte vet varför inte fler kommer på prov så kan vi inte heller åtgärda problemet.
- Rikta aveln mot hundar som tar pris på prov första och andra jakthösten. Då kortar vi ner generationsintervallerna och avlar på hundar med starka jaktanlag.
- Jobba för att hundarna blir avelsutvärderade tidigare så att de som har bra anlag hinner användas innan de är döda eller för gamla för avel.
- Fokusera mer på jaktliga egenskaper som tex sökets omfattning, ståndskallets kvalitet, ståndskall på upptagsplats etc.
- Inte använda hanar vars avkommor presterar under rasens genomsnitt efter utvärdering.
- Att fortsätta dela ut klubbens framtagna broschyr innehållande information om bland annat jaktprov och vikten av att starta sin hund på prov, som skall skickas ut till våra uppfödare som de i samband med valpleverans kan dela ut till valpköparna.

## Vildsvinsprov



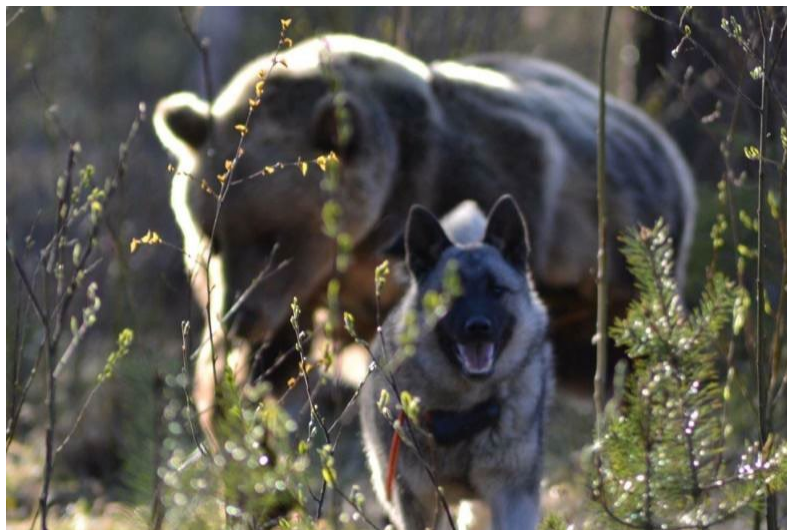
*Foto: Linnéa Hansson*

Sedan 2008 är det möjligt för Gråhunden att meritera sig på vildsvinsprov och sedan 2012 möjligt att bli jaktchampion på vildsvin. Svenska Gråhundklubben har varit positiv från starten med denna möjlighet. Även en stor del av medlemmarna runtom i landet har en positiv syn på detta enligt webbundersökningen. Gråhunden är en effektiv hund på flera viltslag och har visat sig vara mycket goda vildsvinshundar.

Sedan starten har 121 provstarter av Gråhund genomförts på vildsvinsprov, varav 62,8% gått till prisprov och 37,2% har gått till förstapris, sedan 2017 har antalet starter fördubblats. Antalet startade är fortfarande ingen stor siffra, och det gör det också svårt att utvärdera det bättre.

Från starten var dock inte reglerna helt i balans med hur jaktproven för älg var utformade, reglerna har nu modifierats så de mer överensstämmer med jaktproven på älg. Det är av stor vikt att vi följer utvecklingen av provverksamheten för vildsvin så att vi inte riskerar en för stor uppdelning av rasens jaktliga egenskaper.

## Mentalitet



*Foto: Markus Lagergren*

*Det ställs stora mentala krav på våra Gråhundar. De skall tåla en attack från en ilsken älg, björn eller vildsvin etc.*

Mentaliteten hos Gråhunden har förbättrats avsevärt de senaste decennierna. Gråhunden skall vara modig, djärv och energisk i sitt arbetssätt, samtidigt som den skall besitta sociala, stabila och trygga egenskaper i hemmet. Vi vill ha hundar som har modet att stanna och skälla trots att de blir utsatta för angrepp från älgen, vildsvinet eller björnen. Hundarna skall sedan vara så lugna och trygga att de fungerar socialt som familjehundar under den tid då de inte jagar. I vår enkätundersökning upplever man att Gråhunden förbättrats vad gäller mentalitet och temperament. I avel skall inga hundar med störningar i mentaliteten förekomma. Störningarna kan bestå av både aggressivitet och mycket dålig frimodighet.

# Exteriör

## Avel för exteriör



*Foto: Johan Palmqvist*

Gråhundens användningsområde är i huvudsak älgjakt, vildsvinsjakt och björnjakt. Detta ställer stora fysiska krav på styrka, spänst och uthållighet men det ställer också stora mentala krav på hundarna

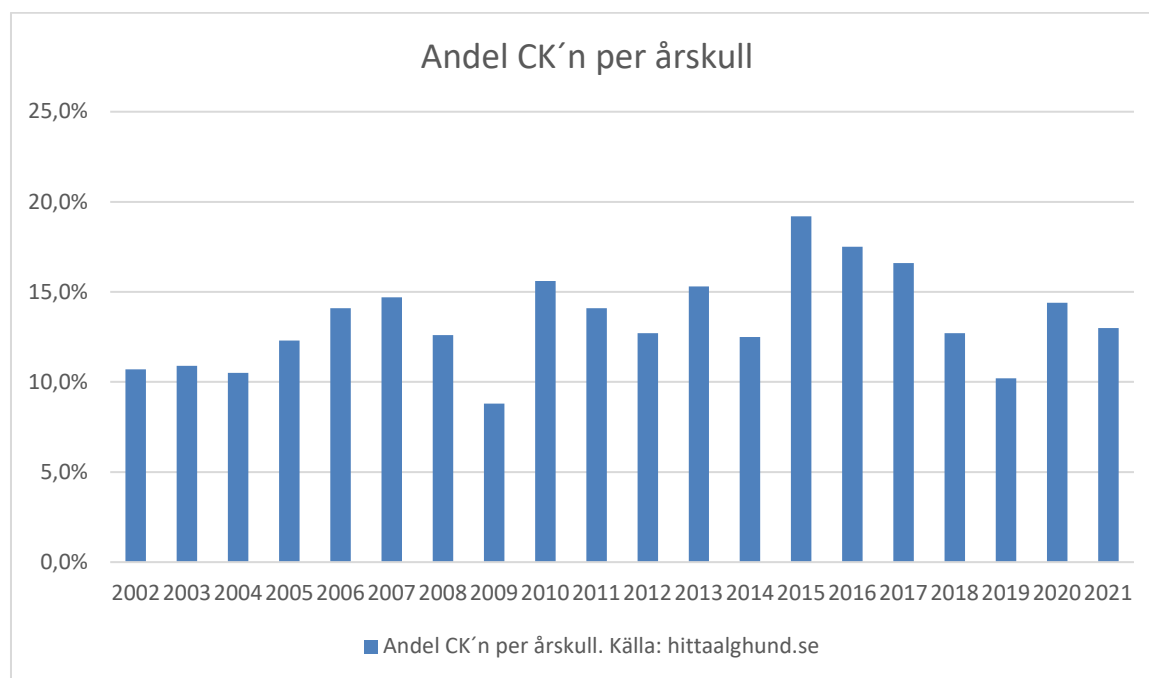
Den kraftiga benstommen som varit utmärkande för gråhundarna under 60- och 70-talet skall om möjligt återinföras i rasen. Bevakning skall dock ske på att vinklingen är tillfredsställande och uppfyller kraven på att hunden skall kunna utföra ett längre älgarbete, utan att kroppsbyggnaden lägger hinder i vägen. Standarden anger att gråhunden skall vara kvadratisk, och rektangulära hundar skall prisnedsättas. De rena färgerna skall i högre grad premieras, och de sotiga eller för ljusa hundarna med dålig teckning skall hållas tillbaka genom prisnedsättning. Den svarta masken skall i ökad utsträckning räknas hunden till förtjänst, liksom klara och väl markerade selmärken.

Bruna eller helst mörkbruna ögon skall vara ovillkorliga krav på framtidens gråhundar. Gråhunden skall ha en tydlig könsprägel.

I Norge har man stora problem med hundar som har alltför raka fronter och nästintill utebliven vinkling (Källa: Norska RAS). På grund av Gråhundens kvadratiske kroppsbyggnad kan den inte ha lika tydliga vinklar som de mer rektangulära älghundraserna, men avsaknad av vinklar i skuldran, handlov, knä samt has är däremot funktionella fel och skall bedömas därefter. Det är viktigt att vi även i Sverige bevakar dålig vinkling då avelsutbytet med Norge är stort och det således är stor risk att få in defekten i våra hundar.

## Exteriör kvalitet

För att mäta rasens exteriöra kvalitet så tittar vi på andelen CK per årskull.



### Målsättning

- Att rasen skall nå över 20% CK i genomsnitt.

### Tidsplan och målbeskrivning exteriör

- Att avla fram ståndhundar med stora jaktliga kvaliteter och samtidigt bibehålla en bred avelsbas, kräver att man även använder hundar med mindre exteriöra fel i aveln. För att ändå göra framsteg på exteriören och nå målet om minst 20% CK så krävs en fortbildning av uppfödarna så att man inte kombinerar hundar med samma fel i aveln.
- En stor individkännedom krävs av både avelsrådgivare och uppfödare. Man bör även höja statusen och förståelsen för utställningarna, och förklara för hundägare hur viktiga utställningarna är för att bibehålla friska och starka jakthundar.
- Exteriöra detaljer skall fortlöpande påverkas genom kontinuerliga målbeskrivningar till exteriördomarna.
- För bättre exteriör standard skall särskild vikt läggas på: Storlek, mörk mask, bett utan tandförluster, små öron som är svarta på insidan, kvadratisk och stark kropp, utmärkt rullad svans mitt över rygglinjen, färg utan sot, tydlig könsprägel, kraftig benstomme och utmärkta rörelser.

## Hot

Det största hotet mot en positiv utveckling av löshundsjakten med Gråhund är vargens stora tillväxt. Det är nu i stort sett omöjligt att bedriva löshunds jakt på enorma områden i Sverige utan att riskera hundens liv. Detta kan i sin tur påverka intresset från många jägare att investera i nya gråhundar. Vi har också ett växande hot från extrema falanger inom miljö rörelsen och djurrättsorganisationer som lobbar för att stoppa löshundsjakten. Inskränkning av löshunds jakt på statlig mark i renbetesområde. Klubben arbetar aktivt tillsammans med Svenska Älghundklubben, andra rasklubbar och jägarorganisationer för att komma ned till av svenska regeringen tidigare fastställd nivå.

## Källor

Källor till detta dokument är Svenska älghundklubbens avelsprogram Hitta älghund, Svenska Kennelklubbens Avelsdata, tidigare RAS dokument, tidigare RAS dokument från Norske Elghundklubbers forbund samt NKK, SÄK:s domarkompendium, SÄK:s hemsida, SÄK:s utgåva "Älghundar och Älghundklubbar under 100 år", Svenska Gråhundklubbens hemsida, Älghunden, Norska Kennelklubbens avelsdata Dogweb, Finska Kennelklubbens avelsdata Koiranet.